



Collège Moltifao

Bilan d'Activité du programme E.E.D (Education au Développement Durable)

L'intégration des outils d'Education au Développement Durable permet de valider les acquis du programme scolaire des établissements. Cette démarche répond à l'agenda 2030 des Nations Unies. L'accompagnement des enseignants et des collectivités locales est une priorité nécessaire dans cette transition écologique.

2018/2019/2020





SOMMAIRE

1. THÉMATIQUE	p. 3
2. FEUILLE DE ROUTE D'INTÉGRATION AU PROGRAMME SCOLAIRE.....	p. 4
3. LANCEMENT DU BUREAU D'ÉTUDE.....	p.5
4. TRAVAILLER ENSEMBLE, RÉFLÉCHIR ENSEMBLE AUX ENJEUX SOCIÉTAUX.....	p.6
5. LECTURE DU PAYSAGE.....	p. 7
6. MISE EN PLACE D'UN JARDIN PÉDAGOGIQUE.....	p. 8
7. PRODUCTION DE PLANTS MARAICHERS.....	p. 9
8. PRÉPARATION DU JARDIN.....	p. 10
9. PRODUCTION ALIMENTAIRE.....	p. 11
10. LIVRAISON A LA CANTINE DE L'ECOLE.....	p. 12
11.1 JARDIN HORS-SOL SUR BETON, JARDIN PILOTE DE VIZZAVONA (HÔTEL « MONTE D'ORO »)	p. 13
11.2 JARDIN HORS-SOL SUR BETON.....	p.14
11.3 JARDIN HORS-SOL SUR BETON.....	p.15
11.4 COOPÉRATION INTER-ECOLE.....	p.16
11.5 JARDIN HORS-SOL SUR BETON.....	p.17
12. GESTION DES DÉCHETS ORGANIQUES EN MILIEU SCOLAIRE.....	p. 18
13. CRÉATION D'UN ÉCONOMIE CIRCULAIRE AU SEIN DU COLLÈGE.....	p. 19
14. DEFI DE MOBILISATION CITOYENNE POUR OUVRIR DES JARDINS PARTAGES AU SEIN DU VILLAGE...p.	20
15. LANCEMENT DU BUREAU D'ÉTUDE "MOBILISATION CITOYENNE"	p. 21
16. LANCEMENT DU BUREAU D'ÉTUDE "NOMENCLATURE DES TERRAINS CHOISIS"	p. 22

1. THÉMATIQUE

Validation d'acquis des matières enseignées par la production d'une étude de faisabilité comprenant le bilan énergétique de l'établissement et les solutions à mettre en place pour répondre aux challenges écologiques du XXIème siècle.

Les projets Novateurs ont besoin d'être porté par tout l'ensemble du corps enseignant. Ce projet a été rendu possible grâce à l'implication du proviseur Mr Santini et toute son équipe éducative, conscients d'investir des projets d'avenir en E.D.D.

Disciplines concernées

- Anglais, SVT, Mathématiques, Technologie, Langue Corse, française et anglaise

Production attendue

- Présentation sous la forme d'une étude de faisabilité et d'un documentaire, "Le Collège de Moltifao s'engage pour notre environnement". Par groupe, les élèves présentent leurs solutions face à un problème environnemental: "Nos ressources s'épuisent, les déchets polluent, que proposes-tu comme alternatives à mettre en place au sein du collège"

Enseignants concernés et l'équipe éducative

- Nicolas Perraud (Initiateur du projet), Béatrice Battesti, Marie Laure Guidoni, E.Joffrion, M.Gros Lambert, Christelle Lopez,
- Fabien Tournan (Intervenants, suivi, conception de la mallette pédagogique et réalisation)

Thématique

- Validation d'acquis des matières enseignées par la production d'une étude de faisabilité comprenant le bilan énergétique de l'établissement, la production alimentaire, le recyclage des déchets et les solutions à mettre en place pour répondre aux challenges écologiques du XXIème siècle.

Disciplines concernées

- Anglais, SVT, Mathématiques, Technologie, Langue Corse, française et anglaise

Production attendue

- Présentation sous la forme d'une étude de faisabilité et d'un documentaire, "Le Collège de Moltifao s'engage pour notre environnement". Par groupe de 10, les élèves présentent leurs solutions face à un problème environnemental, "Nos ressources s'épuisent, les déchets polluent, que proposes-tu comme alternatives à mettre en place au sein du collège?"

2. FEUILLE DE ROUTE D'INTÉGRATION AU PROGRAMME SCOLAIRE

Apprendre autrement les matières du programme scolaire et valider les acquis du cursus par l'expérience permet de construire et d'approfondir les connaissances et les compétences grâce aux réalisations concrètes et collectives.

Module 1: Matières concernées: Mathématiques, SVT, langue Corse, anglais, technologie, français

- Lecture du paysage, savoir prendre des informations
- Traiter les informations par priorité, faire des tableaux, calculer les M^2 , M^3 , division, multiplication...
- Construire la trame de l'étude point par point (Introduction, développement, conclusion)
- La Citoyenneté : réfléchir sur l'état écologique de la planète, s'engager au collège et chez soi, discuter des solutions

Module 2: Matières concernées: Mathématiques, SVT, langue Corse, anglais, technologie, français

- Aller sur le terrain, utiliser les outils de la malle pédagogique pour faire les relevés énergétiques de l'établissement (électricité, eau, alimentation, potentiels des bâtiments, chauffage)
- S'organiser en groupe, savoir se répartir les actions, adapter les rôles en fonction des capacités des personnes du groupe, rassembler les informations, les discuter ensemble et en faire le bilan de façon ludique. Ajouter les avancées du travail à l'étude.
- Proposition de solutions pour : les énergies, le recyclage, la production alimentaire, la valorisation des déchets (en compost)

Module 3: Matières concernées: Mathématiques, SVT, langue Corse, anglais, technologie, français

- Développement durable, écologie et autonomie alimentaire
- Climatologie et météorologie : comprendre les phénomènes naturels et leurs dérèglements
- Nutrition des plantes
- Notion d'autonomie alimentaire, les réseaux locaux, avantages et inconvénients
- Avantages et inconvénients des réseaux mondialisés

Mise en pratique:

- Mise en place d'une équipe d'éco délégués pour gérer: Le Recyclage, le Maraichage, la création d'économie, la gestion du vivant
- Ce groupe de référents aura la mission de sensibiliser et de guider les autres élèves dans l'application du programme E.D.D
- Atelier jardin « production alimentaire », faire des groupes en rotation avec les élèves du collège guidés par la classe référente
- Valorisation du retraitement des déchets organiques en compost (tri sélectif des déchets de la cantine en trois pôles de recyclage)
- Recyclage des déchets de la cantine en nourriture pour les poules et valorisation en compost pour une utilisation au jardin potager
- Gestion d'un écosystème vivant, entretien et suivi sanitaire avec la mise en place d'un poulailler avec 11 poules pondeuses
- Création d'une économie circulaire, les élèves vendent les œufs aux professeurs, ce budget alimente les besoins du projet

3. LANCEMENT DU BUREAU D'ÉTUDE



Discussions et échanges sur la nécessité de travailler sur les thématiques d'écologie et d'autonomie alimentaire. Nous commencerons par les alternatives énergétiques et les solutions à mettre en œuvre pour valider leur projet de l'année sous forme d'un E.P.I (Enseignement Pratique Interdisciplinaire).

Prendre conscience des enjeux du XXI^{ème} siècle par l'étude des ressources, de leurs consommations et des impacts environnementaux



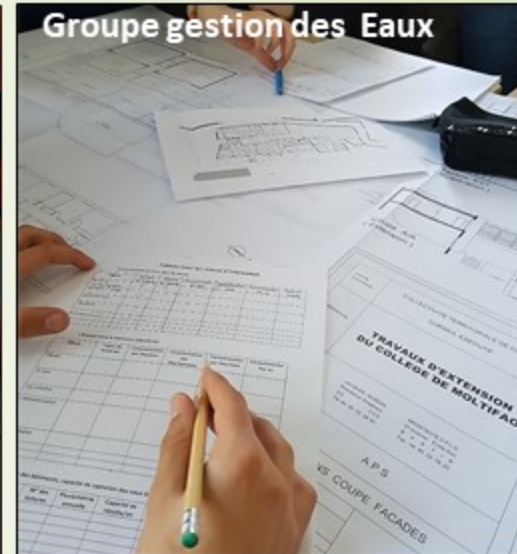
Développer des outils de collaboration, accompagner et laisser la liberté créative des élèves d'atteindre leurs objectifs



4. TRAVAILLER ENSEMBLE, RÉFLÉCHIR ENSEMBLE AUX ENJEUX SOCIÉTAUX



Apprendre à travailler en groupe, privilégier le travail collectif à la place de la compétition au sein d'une même classe. Favoriser l'entraide et la complémentarité de chaque élève au service de problématique écologique, tout en validant les acquis du programme scolaire.



Travailler en équipe, répartir les travaux, fédérer les recherches, Complémentarité des différences

Calculer les surfaces disponibles sur plan, évaluer les capacités de chaque secteur



10. LIVRAISON A LA CANTINE DE L'ECOLE



Récolte, nettoyage et acheminement des légumes à la cantine de l'établissement. La prise de conscience des élèves suivant un cycle du programme E.D.D rend concret les notions d'alimentation, de production, de santé/nutrition. Tout cela agit sur le gaspillage alimentaire!

Récolte des aromatiques pour donner du goût et finir plus facilement son assiette!



Livraison



La fierté d'apporter les légumes aux cantinières



Le plaisir du Chef de cuisiner des légumes locaux



11.1 JARDIN HORS-SOL SUR BETON, JARDIN PILOTE DE VIZZAVONA (HÔTEL « MONTE D'ORO »)



Lancement d'un programme de culture sur béton destiné au développement de jardins pédagogiques hors-sol sur béton pour les écoles ne disposant pas d'espace pour créer des supports écologiques. Le projet sera réalisé sous forme de chantier participatif avec le Collège de Moltifao en partenariat avec l'école de Vivario.

Zone de culture



Préparation, installation



Les élèves prennent des forces chez leur partenaire



Outils



Accompagnement des enseignants, à l'air libre...



Bureau d'étude pour l'écologie et le développement



5. LECTURE DU PAYSAGE

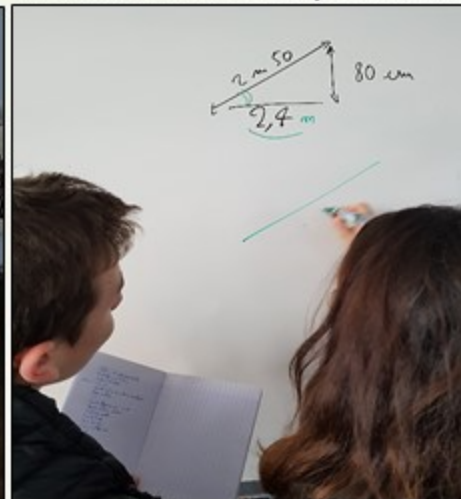


Savoir extraire des informations, en discuter ensemble, prioriser les recherches, les mettre en forme sur des documents, répartir les rôles en fonction des qualités de chacun.

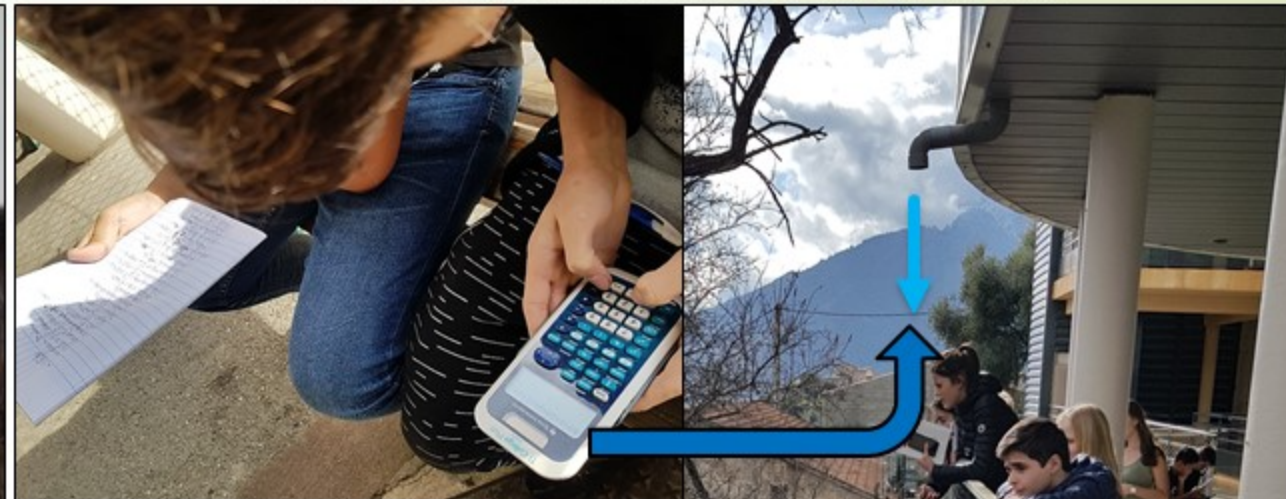
Calculer l'énergie des appareils électriques



Savoir calculer une pente en %



Calculer les capacités de récupération d'eau des toits



Evaluer les espaces de production alimentaire



Calculer la consommation de toutes les prises d'eau



11.2 JARDIN HORS-SOL SUR BETON

Lancement du chantier avec les élèves de Moltifao, récupération des matériaux, mise en place des ateliers, répartition des activités, rotation des ateliers, dans la joie, la gaieté et la bonne humeur.

Acheminement



Palette de récupération



Préparation des ateliers



Botte de paille



Récolte



Acheminement matière première



Installation des modules



Montage des modules



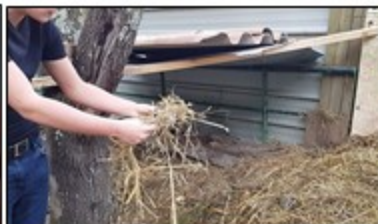
Recouvrement matière organique



13. CRÉATION D'UNE ÉCONOMIE CIRCULAIRE AU SEIN DU COLLÈGE



Mise en place d'une économie circulaire par les élèves. Une poule recycle jusqu'à 150 kilo de déchet organique par an! Elle produit environ 5 œufs par semaine. Nos 11 poules ont produit environ 1600 œufs en 8 mois. La vente des œufs a permis de rassembler 700 euro. Cet argent a été réinvesti pour le bon développement du projet.



Business plan

V. S
 11 lots de vente des œufs /
 prise de l'abonnement /
 présence de jardin et de poulailler /
 questions postales des facteurs.

750 / 500 Subvention
 foyer =
 Première partie 23 novembre

Fait en moyenne 48 en moyenne 2,50
 par semaine = 6 œufs = 4,8 € = 8 donc 8 x 2,5 =
 20€ par semaine en moyenne
 si on continue on fait 89€ par mois

14. DEFI DE MOBILISATION CITOYENNE POUR OUVRIR DES JARDINS PARTAGES AU SEIN DU VILLAGE



La troisième étape du projet du collège de Moltifao sera le défi de mobilisation citoyenne. Guider les élèves à faire un état des lieux d'un territoire. Savoir faire une analyse sociale des acteurs au sein d'un territoire. Mettre en place un plan d'action adapté aux ressources et aux publics. Présentation du projet à la nouvelle classe.

Lancement du projet E.P.I année 3



Rendre les élèves acteurs du projet



Découverte du projet

Lancement des activités de terrain



Découverte des recycleuses professionnelles

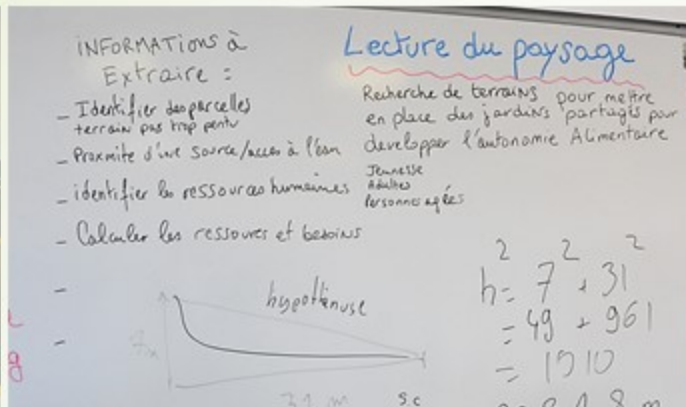
15. LANCEMENT DU BUREAU D'ÉTUDE "MOBILISATION CITOYENNE"



Repérer des parcelles sur le Géoportail, noter les parcelles, leurs superficies, l'accès à l'eau, les clôtures, la proximité, les propriétaires, l'exposition solaire, le % de pente du terrain. Ensuite, visite de tous les terrains par groupe, faire une feuille de route pour compléter les informations, choisir les meilleurs terrains et prendre un rendez vous avec Mr le Maire.



Présentation méthodologie



Lancement des équipes



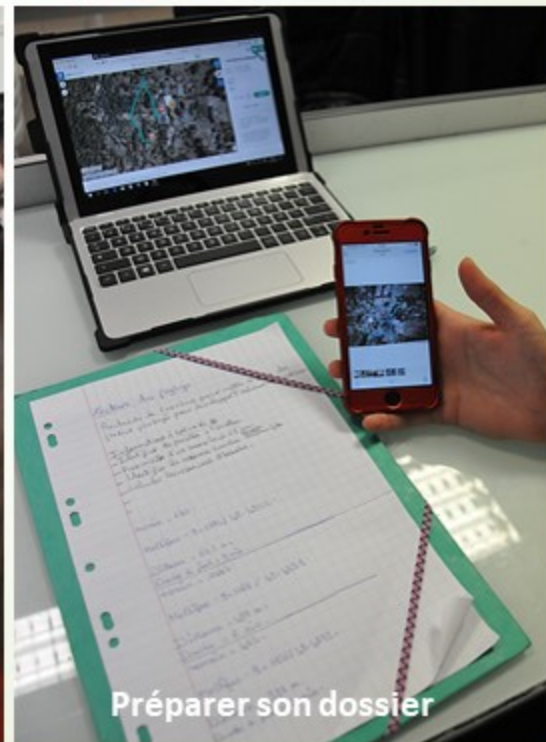
Géoportail, recherche des terrains



Rassembler les informations



Préparer son dossier



Identification des terrains OK

6. MISE EN PLACE D'UN JARDIN PÉDAGOGIQUE



Mise en place du potager bio de l'école par Nicolas et les élèves du collège suivi de l'équipe éducative. Ce support pédagogique est une base d'apprentissage où quasiment toutes les matières du programme scolaire peuvent trouver des équivalences concrètes, alternatives à la position assise et à la virtualité du tableau.



11.3 JARDIN HORS-SOL SUR BETON

Départ des ateliers! Comme un grand puzzle grandeur nature. Les élèves suivent les étapes de mise en place d'un jardin hors-sol en respectant les consignes d'assemblages et les rotations des ateliers, en toute sécurité.

Lancement des ateliers



C'est parti



Travail d'équipe



Acheminement matériaux

Trempage des bottes de paille



Déplacement des charges lourdes en équipe avec les bons outils



Le chantier avance

16. LANCEMENT DU BUREAU D'ÉTUDE "NOMENCLATURE DES TERRAINS CHOISIS"



Après le travail de recherche des terrains de la commune, leurs nomenclatures et le montage du dossier, il est temps d'aller vérifier nos évaluations. Le travail en classe doit se confirmer sur le terrain. Nous pourrions ensuite préparer le dossier de jardins partagés concrètement. Nous pourrions ainsi faire une proposition éclairée à la mairie et aux citoyens.

Répartition des terrains par équipe



Distribution des secteurs à explorer



Repérage sur zone



Orientation



Repérer les terrains



Identifier les Sources



Dream Team!



Lecture du paysage, extraire les informations



Prise de notes



Demande de rendez-vous au Maire pour discuter du projet !



7. PRODUCTION DE PLANTS MARAICHERS

Sensibilisation à la production des semences reproductibles, lancement d'une campagne de semis en plateaux pour remplir le jardin et distribuer aux élèves, aux professeurs et aux parents.

Sélection des semences



Préparation des plateaux



Créer du lien avec les enseignants



Lancement du repiquage



Les plants de légumes sont prêts pour la plantation et les dons !



Acheminement au jardin



Repiquage



11.4 COOPÉRATION INTER-ECOLE

Validation des acquis par la transmission de savoirs. Les collégiens accueillent l'école primaire de Vivario pour un chantier collaboratif inter-école. Les enfants apprennent, pratiquent, et communiquent les apprentissages aux plus jeunes, devenant ainsi des formateurs et des transmetteurs de solutions écologiques et résilientes.



9. PREPARATION DU JARDIN

Répartir des ateliers par groupe, rassembler les outils et le matériel, se donner un objectif de séance, prendre plaisir. Le challenge de l'apprentissage au jardin offre un cadre et une solidarité bénéfique dans un cycle scolaire.



11.5 JARDIN HORS-SOL SUR BETON

En moins d'une année et demie, deux classes ont transformé un terrain de tennis abandonné en jardin pédagogique producteur à 1167m Alt, avec uniquement des matériaux de récupération voués à la poubelle.

Jardin saison 1: Mandala fabriqué avec des tonnes à eau, des palettes, des pierres et déchets organiques



Jardin saison 2: ajout de modules en botte de paille et palettes



Culture de pomme de terre



Ca pousse à 1167m Alt !

10. PRODUCTION ALIMENTAIRE



Comprendre le cycle des choses essentielles, la nourriture, le respect et la valeur du labeur pour produire des légumes, redonner sens par le toucher, par l'effort et la satisfaction, par la fierté de cueillir et d'apporter des légumes à ses parents. Les enfants soignent leur parents.



12. GESTION DES DÉCHETS ORGANIQUES EN MILIEU SCOLAIRE



Initié par l'équipe éducative du collège, le projet de recyclage en est à sa troisième année de fonctionnement. Grâce à nos 11 poules recycleuses pondeuses et nos composteurs, nous avons réussi à recycler 1 600kg de biodéchets, soit l'intégralité d'une cantine de 130 élèves.

